

안전을 위한 주의사항

사용자의 안전을 지키고 재산상의 손해를 막기 위한 내용입니다. 반드시 잘 읽고 제품을 올바르게 사용해 주세요.

⚠ 경고

지키지 않았을 경우 사용자가 사망하거나 중상을 입을 수 있습니다.

⚠ 주의

지키지 않았을 경우 사용자가 부상을 당하거나 재산상의 손해를 입을 수 있습니다.

! 강제 지시 표시로 꼭 따라야 할 항목을 강조하여 나타냅니다.

⊘ 행위 금지 표시로 하지 말아야 할 항목을 강조하여 나타냅니다.

Ⓜ 감전예방을 위한 접지 표시입니다.

Ⓜ 전원을 차단하라는 표시입니다.

Ⓜ 분해금지 표시입니다.

설치 관련

⚠ 경고

! 정격 전원 이상의 콘센트를 제품 단독으로 사용하세요. 또한, 전원 코드를 임의로 연장하지 마세요.

- 멀티탭이나 다른 기기와 병행 및 전원 코드를 연장하여 사용하는 경우 감전, 화재의 원인이 됩니다.

- 변압기를 사용하는 경우 감전, 화재 원인이 됩니다.
- 전압/주파수/정격 전류 조건이 다르면 감전, 화재의 원인이 됩니다.

⊘ 열기구 및 열에 약한 물건 근처나 습기, 기름, 먼지가 많은 곳, 직사광선 및 물(빗물 등)이 닿는 곳이나 가스가 새 가능성이 있는 곳에 설치하지 마세요.

- 감전, 화재의 원인이 됩니다.

⚠ 주의

! 제품을 설치할 때는 전원 코드를 빠기 쉬운 곳에 설치하고, 사용하지 않을때는 반드시 전원 플러그를 뽑아주세요.

- 누전에 의한 감전, 화재의 원인이 됩니다.

바닥이 튼튼하고 수평인 곳에 설치하세요.

- 이상 진동 및 소음, 고장의 원인이 됩니다.

전원 코드(전선)가 제품에 눌리지 않도록 설치하세요.

- 감전, 화재의 원인이 됩니다.

전원 관련

⚠ 경고

! 정기적으로 전원 플러그를 빼고 전원 플러그 단자 및 접촉 부분에 이물질(먼지, 물 등)을 마른 천으로 잘 닦아 주세요.

- 감전, 화재의 원인이 됩니다.

전원 플러그를 연결할 때 전선이 아래로 향하도록 하세요.

- 전선이 위를 향하게 연결할 경우 내부에서 선이 끊어져 감전 및 화재의 원인이 됩니다.

전원 플러그나 전원 코드가 손상되었을 때는 서비스센터에 연락하세요.

⊘ 전원 플러그는 콘센트 끝까지 확실히 연결하고, 손상된 전원 플러그, 전원 코드, 느슨해진 콘센트는 사용하지 마세요.

- 감전, 화재의 원인이 됩니다.

전원 플러그를 뺄 때에는 전원 코드(전선)를 당겨서 빼지 말고 전원 플러그를 잡고 빼 주세요.

- 감전, 화재의 원인이 됩니다.

전원 코드를 무리하게 구부리거나, 잡아 당기거나, 비틀거나 묶지 마세요. 또한, 금속부에 걸거나 무거운 물체를 올려 놓거나, 사이에 끼워 놓거나, 제품 뒤쪽으로 밀어 넣지 마세요.

- 감전, 화재의 원인이 됩니다.

전원코드가 파손된 경우에는 위험요소를 피하기 위해서 제조자, 서비스센터 또는 유자격자가 코드를 교체해야 합니다.

⚠ 주의

Ⓜ 장시간 사용하지 않거나 천동 및 번개가 칠 경우에는 전원을 차단하세요.

- 감전, 화재의 원인이 됩니다.

사용 관련

⚠ 경고

! 제품이 침수된 경우 전원을 차단하고 서비스센터에 연락하세요.

- 감전, 화재의 원인이 됩니다.

제품에서 이상한 소리, 타는 냄새, 연기 등이 나면 즉시 전원을 차단하고 서비스센터에 연락하세요.

- 감전, 화재의 원인이 됩니다.

제품을 사용하고 있는 장소에 가스(도시 가스, 프로판 가스 등)가 새 경우에는 제품이나 전원 코드를 만지지 말고 바로 환기한 후에 가스 회사 서비스 대행점 또는 유자격 기술자에게 연락하세요.

- 환기팬은 사용하지 마세요.

- 불꽃이 일어나면 폭발, 화재의 원인이 됩니다.

제품 작동 중에 전원 플러그를 빼지 마세요.

- 전원 플러그를 다시 꽂을 때, 불꽃이 발생하여 감전, 화재의 원인이 됩니다.

제품을 수리할 때는 서비스센터에 의뢰하세요.

- 고장, 누수, 감전, 화재의 원인이 됩니다.

⊘ 젖은 손으로 전원 플러그 만지지 마세요.

- 감전의 원인이 됩니다.

제품에 인위적으로 과도한 충격을 주거나 잡아 당기지 마세요.

- 화재, 고장, 상해의 원인이 됩니다.

비닐 포장재는 어린이의 손이 닿지 않는 곳에 보관 또는 폐기하세요.

- 머리에 쓰는 행위 등으로 코나 입이 막혀 질식의 원인이 됩니다.

제품의 공기 흡입구 또는 배출구에 손가락, 이물질 등을 넣지 마세요.

- 특히, 어린이들이 손가락 등을 넣어 다치는 일이 없도록 주의해 주세요.

제품 근처에 어린이가 밟고 올라설 수 있는 물건을 놓아두지 마세요.

- 제품이 넘어지거나 어린이가 떨어져 크게 다칠 수 있습니다.

전원부에 물이 들어간 경우 전원 플러그를 빼고 완전히 건조시킨 후 사용하세요.

- 감전, 화재의 원인이 됩니다

제품 내부에 금속 물질 등 기타 이물질들 넣지 마세요.

- 감전, 상해의 원인이 됩니다.

제품 위에 무거운 물건을 올려두지 마세요.

- 고장, 소음의 원인이 됩니다.

⊘ 임의로 분해, 수리, 개조하지 마세요.

- 정격 퓨즈 이외의 것(구리, 철사 등)을 사용하지 마세요.

- 감전, 화재, 고장, 상해의 원인이 됩니다.

Ⓜ 제품 내의 전기 부품에 물이나 이물질이 들어간 경우에는 전원을 차단하고 서비스센터에 연락하세요.

- 감전, 화재의 원인이 됩니다.

⚠ 주의

! TV, 비디오, 오디오 등의 전자 제품과는 가급적 2 m 이상의 거리를 두고 사용하세요.

- 화질이 떨어지거나 잡음 발생의 원인이 될 수 있습니다. 공기청정기 가까운 주변에 장애물이 없이 사용하세요.
- 제품 양측면과 최소 60 cm 이상, 제품 흡입구와 최소 25 cm 이상, 제품 배출구와 최소 100 cm 이상
 - 공기청정기는 오염된 공기를 흡입/정화/배출 시키는 구조이므로, 공기청정기 가까운 주변에 장애물이 있을 시 청정능력이 떨어질 수 있습니다.

⊘ 제품에 살충제나 방향제, 소독제, 가연성 스프레이를 뿌리지 마세요.

- 인체에 해로운 뿐 아니라 감전, 화재, 고장의 원인이 됩니다.

전원 플러그를 꽂은 상태에서 본체를 기울이거나 뒤집지 마세요.

- 고장, 화재의 원인이 됩니다.

제품을 물에 넣지 마세요.

- 고장의 원인이 됩니다.

제품 위에 올라가거나 물건(세탁물, 촛불, 담뱃불, 그릇, 약품, 금속, 방향제 등)을 올려 놓지 마세요.

- 감전의 위험이 있습니다.

본 제품은 신체, 감각, 정신 능력이 결여되어 있거나 경험과 지식이 부족하여 감독이나 지시 없이 안전하게 기기를 사용할 수 없는 사람(어린이 포함)이 사용하도록 만들어지지 않았습니다.

안전한 사용을 위하여, 어린이가 기기를 가지고 놀지 않도록 어린이를 감시하는 것이 좋습니다.

청소 관련

⚠ 경고

⊘ 제품에 물 또는 소독제를 직접 뿌리거나 벤젠, 시너, 알코올, 아세톤 등으로 닦지 마세요.

- 변색, 변형, 파손, 감전, 화재의 원인이 됩니다.

청소 시에는 전원을 차단하고, 팬이 회전을 멈추면 청소하세요.

- 감전, 화재의 원인이 됩니다.

⚠ 주의

! 청소 등 사용자 유지 보수 전에 반드시 모든 전원 공급원을 차단하고, 전원 공급 전에는 완전한 조립 상태를 확인하세요.

폐 전자제품 처리안내

환경보호 및 자원 재활용을 위해 폐 전자제품은 다음과 같이 처리하셔야 합니다.

무료처리

삼성전자 대리점에서 제품을 새로 구입하고 기존 제품을 버리고자 하는 경우, 새 제품 배달설치 시 제조사 구분 없이 설치기사가 모든 제품을 무료로 수거해 드립니다.

☞ 참고

직접오반(Hand carry)이 가능한 소형 폐 제품은 제품 구입 및 수리와 상관 없이 가까운 삼성전자 대리점 또는 서비스센터로 가져오시면 무료로 처리해 드립니다.

제품보증서																																												
<p>서비스에 대하여</p> <p>저희 삼성전자에서는 품목별 소비자 분쟁해결 기준(공정거래위원회 고시)에 따라 아래와 같이 제품에 대한 보증을 실시 합니다. 서비스 요청시 삼성전자서비스(주) 또는 지정된 협력사에서 서비스를 합니다. 보상여부 및 내용통보는 오구일로부터 7일 이내에, 피해보상은 통보일로부터 14일 이내에 해결하여 드립니다.</p>																																												
제 품 명	모 델 명																																											
구 입 일	년 월 일	Serial No.																																										
구입대리점	판매금액																																											
<p>제품 보증 기간은 1년 부분 보증기간은 5년입니다. <ul style="list-style-type: none">다자택 단면터 데이터(화)는 10년 무상이며, 정상 소용 등의 정상 불량은 무상서비스(출장, 수리 비용 발생)를 받을 수 있습니다.</p>																																												
유상서비스 (고객 비용 발생)																																												
<p>1. 고장이 아닌 경우</p> <ul style="list-style-type: none">사용법을 및 분해하지 않고 처리하는 경우, 판매점의 부실한 설치로 인한 재설치 제품의 이동, 이사 등으로 인한 설치 부실, 소비자 설치 미숙 및 구입시 고객 요구로 설치한 후 재설치, 내부세척 서비스 요청 플터 관련플터 청소 알림 해제, 분해/조립, 청소 방법 문의여 방문 요청 공유기 및 네트워크 연결																																												
<p>2. 소비자 과실로 고장난 경우</p> <ul style="list-style-type: none">소비자의 취급 부주의 또는 잘못된 수리, 개조하여 고장 발생시 전기 용량을 틀리게 사용하여 고장이 발생한 경우																																												
<p>※ 삼성전자) 서비스 위탁업체인 삼성전자 서비스(주) 기사 및 협력사 기사가 아닌 사람이 수리하여 고장 발생시</p> <ul style="list-style-type: none">일회 충전기나 멀티드림 등에 의한 고장, 손상 발생시 제품 내부에 이물질(장난감, 연필 등)을 넣어 고장 발생시 삼성전자에서 제공된 부품이 아닌 공유기 등의 추가 장착된 사중 구입 부품 또는 상품 사용으로 고장 발생시(해당 제조사 또는 협력업체 등에서 서비스를 받아야 합니다.) 사용 설명서 내의 주의사항을 지켜지 않아 고장 발생시																																												
<p>3. 그 밖의 경우</p> <ul style="list-style-type: none">천재지변 (내리, 화재, 염해, 수해 등)에 의한 고장 발생시 소모성 부품의 수명이 다한 경우 (간헐지, 필터류 등)																																												
<p>※ 고장이 아닌 경우 서비스를 요청하면 요금을 받게 되므로 반드시 사용 설명서를 읽어주세요. <ul style="list-style-type: none">※ 이 보증서는 한국에서만 적용되며, 다시 발행하지 않으므로 사용 설명서와 함께 잘 보관하세요.</p>																																												
<p>무상서비스</p> <p>※ 일반 제품을 영입성도로 전환하여 사용할 경우의 보증기간은 반으로 단축되어 적용됩니다.</p> <p>1. 부분 보증기간내 정상적인 사용상태에서 발생한 성능, 기능상의 고장 발생시</p> <table border="1"> <thead> <tr> <th>소비자 피해유형</th><th>제품 보증기간 이내</th><th>제품 보증기간 이후</th></tr> </thead> <tbody> <tr> <td>• 구입후 10일 이내에 정상적인 사용상태에서 발생한 성능 기능상의 하자로 중요한 수리를 요할 때</td><td>제품교환 또는 구입가 환급</td><td>해당없음</td></tr> <tr> <td>• 구입후 7개월 이내에 정상적인 사용상태에서 발생한 성능 기능상의 하자로 중요한 수리를 요할 때</td><td>제품교환 또는 무상수리</td><td>해당없음</td></tr> <tr> <td>• 제품 구입시 운송과정 및 제품 설치 중 발생한 피해</td><td>제품교환</td><td>해당없음</td></tr> <tr> <td>• 교환된 제품이 7개월 이내에 중요한 수리를 요하면 고장 발생 및 교환 불가능시</td><td>구입가 환급</td><td>해당없음</td></tr> <tr> <td>• 품질보증기간 이내에 동일하자로 2회까지 고장 발생시</td><td>무상수리</td><td>유상수리</td></tr> <tr> <td>• 품질보증기간 이내에 동일하자로 3회까지 고장 발생시</td><td>제품교환 또는 구입가 환급</td><td>유상수리</td></tr> <tr> <td>• 품질보증기간 이내에 서로 다른 하자로 5회째 고장 발생시</td><td>제품교환 또는 구입가 환급</td><td>유상수리</td></tr> <tr> <td>• 소비자가 수리 의뢰한 제품을 사입지가 분할한 경우</td><td>제품교환 또는 구입가 환급</td><td>정액가산(한 잔액에 10%를 가산하여 환급)</td></tr> <tr> <td>• 부분 보증기간 이내 수리용 부품을 보유하고 있지 않아 수리가 불가능 한 경우</td><td>제품교환 또는 구입가 환급</td><td>정액가산(한 잔액에 10%를 가산하여 환급)</td></tr> <tr> <td>• 수리용 부품은 있으나 수리 불가능시</td><td>제품교환 또는 구입가 환급</td><td>정액가산(한 잔액에 10%를 가산하여 환급)</td></tr> </tbody> </table> <p>2. 소비자의 고의, 과실로 인한 고장인 경우</p> <table border="1"> <thead> <tr> <th>소비자 피해유형</th><th>제품 보증기간 이내</th><th>제품 보증기간 이후</th></tr> </thead> <tbody> <tr> <td>• 수리가 불가능한 경우</td><td>유상수리에 해당하는 금액(상수 후 제품교환 또는 환급)</td><td>정액가산(한 잔액에 10%를 가산하여 환급)</td></tr> <tr> <td>• 수리가 가능한 경우</td><td>유상수리</td><td>유상수리</td></tr> </tbody> </table>			소비자 피해유형	제품 보증기간 이내	제품 보증기간 이후	• 구입후 10일 이내에 정상적인 사용상태에서 발생한 성능 기능상의 하자로 중요한 수리를 요할 때	제품교환 또는 구입가 환급	해당없음	• 구입후 7개월 이내에 정상적인 사용상태에서 발생한 성능 기능상의 하자로 중요한 수리를 요할 때	제품교환 또는 무상수리	해당없음	• 제품 구입시 운송과정 및 제품 설치 중 발생한 피해	제품교환	해당없음	• 교환된 제품이 7개월 이내에 중요한 수리를 요하면 고장 발생 및 교환 불가능시	구입가 환급	해당없음	• 품질보증기간 이내에 동일하자로 2회까지 고장 발생시	무상수리	유상수리	• 품질보증기간 이내에 동일하자로 3회까지 고장 발생시	제품교환 또는 구입가 환급	유상수리	• 품질보증기간 이내에 서로 다른 하자로 5회째 고장 발생시	제품교환 또는 구입가 환급	유상수리	• 소비자가 수리 의뢰한 제품을 사입지가 분할한 경우	제품교환 또는 구입가 환급	정액가산(한 잔액에 10%를 가산하여 환급)	• 부분 보증기간 이내 수리용 부품을 보유하고 있지 않아 수리가 불가능 한 경우	제품교환 또는 구입가 환급	정액가산(한 잔액에 10%를 가산하여 환급)	• 수리용 부품은 있으나 수리 불가능시	제품교환 또는 구입가 환급	정액가산(한 잔액에 10%를 가산하여 환급)	소비자 피해유형	제품 보증기간 이내	제품 보증기간 이후	• 수리가 불가능한 경우	유상수리에 해당하는 금액(상수 후 제품교환 또는 환급)	정액가산(한 잔액에 10%를 가산하여 환급)	• 수리가 가능한 경우	유상수리	유상수리
소비자 피해유형	제품 보증기간 이내	제품 보증기간 이후																																										
• 구입후 10일 이내에 정상적인 사용상태에서 발생한 성능 기능상의 하자로 중요한 수리를 요할 때	제품교환 또는 구입가 환급	해당없음																																										
• 구입후 7개월 이내에 정상적인 사용상태에서 발생한 성능 기능상의 하자로 중요한 수리를 요할 때	제품교환 또는 무상수리	해당없음																																										
• 제품 구입시 운송과정 및 제품 설치 중 발생한 피해	제품교환	해당없음																																										
• 교환된 제품이 7개월 이내에 중요한 수리를 요하면 고장 발생 및 교환 불가능시	구입가 환급	해당없음																																										
• 품질보증기간 이내에 동일하자로 2회까지 고장 발생시	무상수리	유상수리																																										
• 품질보증기간 이내에 동일하자로 3회까지 고장 발생시	제품교환 또는 구입가 환급	유상수리																																										
• 품질보증기간 이내에 서로 다른 하자로 5회째 고장 발생시	제품교환 또는 구입가 환급	유상수리																																										
• 소비자가 수리 의뢰한 제품을 사입지가 분할한 경우	제품교환 또는 구입가 환급	정액가산(한 잔액에 10%를 가산하여 환급)																																										
• 부분 보증기간 이내 수리용 부품을 보유하고 있지 않아 수리가 불가능 한 경우	제품교환 또는 구입가 환급	정액가산(한 잔액에 10%를 가산하여 환급)																																										
• 수리용 부품은 있으나 수리 불가능시	제품교환 또는 구입가 환급	정액가산(한 잔액에 10%를 가산하여 환급)																																										
소비자 피해유형	제품 보증기간 이내	제품 보증기간 이후																																										
• 수리가 불가능한 경우	유상수리에 해당하는 금액(상수 후 제품교환 또는 환급)	정액가산(한 잔액에 10%를 가산하여 환급)																																										
• 수리가 가능한 경우	유상수리	유상수리																																										
<p>삼성전자주식회사 http://www.samsung.com/sec/</p>																																												

한국서비스품질 우수기업인증!
소비자의 의견이나 불만 또는 피해를 신속하고 정확히 처리하는 기업에 대하여 산업통상자원부에서 우수기업으로 인정해 주는 제도입니다.

유료처리

신제품 구입 없이 기존에 사용하던 제품을 버리고자 하는 경우,

관할 주민자치센터에 폐 전자제품을 신고하고 수수료를 납부한 후 스티커를 교부 받아 부착하여 지정 장소에 버리시면 됩니다.

삼성 공기청정기

퀵 가이드

- 퀵 가이드에는 제품 보증서가 포함되어 있습니다. 잘 읽고 보관해 주세요.
- '안전을 위한 주의 사항'은 사용자의 안전을 지키고 재산상 손해 등을 막기 위한 내용입니다. 제품 사용 전에 반드시 읽고 제품을 올바르게 사용해 주세요.
- 이 제품은 대한민국에서만 사용하도록 만들었으므로 외국에서 사용할 경우 그 품질을 보증하지 않습니다. (FOR KOREA UNIT STANDARD ONLY)

DB68-08474A-02



SAMSUNG

공기청정기 사용하기

사용 전 확인하기

공용 설명서로 제품의 이미지는 구입하신 제품과 다를 수 있습니다.

사용 설명서 확인하기

소중한 자원을 절약하고자 종이 사용 설명서를 줄이고, 스마트 폰이나 홈페이지에서 확인할 수 있는 사용 설명서를 제공합니다. 자세한 제품 사용설명서는 아래 방법으로 확인하세요.

QR 코드로 확인하기

- 1 단계 스마트폰에서 QR코드 리더 애플리케이션(앱)을 다운로드 받으세요.
- 2 단계 애플리케이션(앱)을 실행시키고 옆의 QR코드 또는 제품에 부착된 라벨의 QR코드를 스마트폰으로 찍으세요.
- 3 단계 모델명을 선택하세요.

홈페이지에서 확인하기

- 1 단계 모델명을 확인하세요.
- 2 단계 삼성전자 홈페이지(http://www.samsung.com)에 접속하세요.
- 3 단계 Home > 고객센터 > 제품지원 > 매뉴얼 & 다운로드 > 제품 모델명 검색 순으로 검색 후 프린트해서 보실 수 있어요.

참고

- 3G/5G/LTE 네트워크를 이용하여 사용 설명서를 확인할 경우, 가입하신 요금제에 따라 데이터 통화료가 발생할 수 있습니다.

서비스 요청 전 확인하기

작동법

작동이 안 돼요.

- 전면 또는 후면 패널이 잘 닫혔는지 확인해 주세요. 전면 또는 후면 패널을 열었다가 다시 닫았을때 "땡" 또는 "띠리링"소리가 나면 잘 닫혔는 상태입니다.

소리

작동이 안 돼요.

- 이상한 소리가 나요.
 - 작동 중에 제품을 이동시키면 소음이 날 수 있습니다. 전원을 끄고 이동하세요.
 - "지지직~" 등의 전기 소음은 필터 세이버(대전 장치)가 오염되면 발생할 수 있습니다. 필터 세이버(대전 장치)를 세척해 주세요.

냄새

이상한 냄새가 나요.

- 공기청정기는 실내 공기를 흡입하여 순환하므로 장시간 밀폐된 공간에서 사용하면 가정에서 발생한 냄새가 필터에 뱉 수 있습니다.
 - 필터를 분리하여 가까이에서 냄새를 맡아 보세요. 냄새가 나면 극세필터는 세척하고, 교체형 필터는 새 필터로 교체해 주세요.
 - 주변이 개방된 상태에서 3~4시간 정도 운전시켜 주세요.
 - 생선, 고기 등을 굽거나 기름을 이용하여 요리 할 경우, 실내 환기를 통하여 냄새가 빠져 나간 후에 공기청정기를 사용하세요.
- 방향제, 디퓨저, 향초, 소독제 또는 청소용 약품을 사용하거나 인테리어 공사, 벽지 교체 후 공기청정기를 가동할 경우, 필터에 냄새가 배어 냄새가 날 수 있습니다.
- 냄새가 너무 많이 날 경우, 환기를 한 후에 남아있는 냄새를 없애기 위한 용도로 탈취 기능을 사용하면 공기청정기의 성능을 높게 유지할 수 있습니다.
- 습기가 많은 환경에서는 필터에서 냄새가 날 수 있어요. 교체용 필터를 햇빛에 충분히 건조시킨 후 사용하세요.

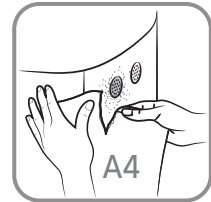
청정도

제품에 표시되는 청정도 가이드가 환경부에서 제공하는 가이드와 달라요.

- 제품에 표시하는 먼지 농도는 실내에서 실시간으로 측정하여 표시하므로, 환경부 가이드 수치와 차이가 날 수 있습니다.
- 전자파나 전기적 노이즈의 영향을 받는 환경에서는 일시적으로 청정도 수치가 높게 표시될 수 있습니다.

청정도	(파랑) 좋음	(초록) 보통	(노랑) 나쁨	(빨강) 매우나쁨
PM10 농도 (µg/m³)	30 이하	31 ~80	81 ~150	151 이상
PM2.5 / PM1.0 농도(µg/m³)	15 이하	16 ~ 35	36 ~75	76 이상
가스오염도 단계	1	2	3	4

※ 청정도만 표시되는 모델은 먼지 농도와 가스오염도 중 더 나쁜 기준으로 색상이 표시됩니다.

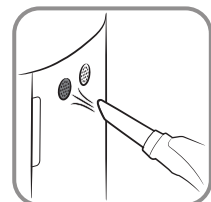


청정도 표시 변화가 없어요.

- 먼지센서에 A4 용지를 밀착시킨 상태로 여러번 찢거나, 찢어진 부분끼리 마찰시켜 먼지를 일으켰을 때 농도에 변화가 있으면 정상입니다. 센서 진단법 동영상상을 확인해 보세요.
- 실내에서 음식을 조리하거나 외부 공기 유입으로 냄새의 변화가 있으면 가스 센서가 반응하여 빨간색으로 점등될 수 있습니다. 1 ~ 2시간 정도 환기시켜 주세요.



- 전원 플러그를 빼고 1분 후에 다시 연결해 작동해 주세요.
- 사용 환경에 따라서 먼지농도의 차이가 발생할 수 있습니다.
 - 공사장 주변, 도로변 주변, 청소가 사용, 이불/옷 정리, 패브릭 쇼파 주변 등
- 방향제, 냄새제거제, 세정제, 소독제 등 냄새를 유발하는 용품에 의해 가스 청정도가 변화할 수 있습니다.
- 서로 다른 제품을 같은 공간에서 사용할 경우 공기 순환에 의해 먼지 농도 표시값의 차이가 발생할 수 있습니다. 농도 표시값은 계측기나 제품마다 차이가 있을 수 있습니다.
- 가습기, 전기 압력밥솥, 스프레이, 분무기 등을 사용할 경우 청정도가 나쁨으로 표시될 수 있습니다.
- 위와같이 조치 사항 후에도 청정도 표시가 빨간색으로 점등되면 서비스 센터에 문의해 주세요.



청정도 표시가 이상해요.

- 센서에 이물이 끼어 있으면 청소해 주세요.
- 겨울철 제품 배송/설치 후 초기 가동 시 실내/외 온도 차이에 의해 센서 내부에 이슬맺힘 현상이 발생되어 일시적으로 먼지 농도가 높게 표시 되거나 청정도가 빨간색으로 점등될 수 있습니다. 초기 운전 시 1~2시간 정도 운전하면 사라지니 안심하고 사용하세요.

디스플레이

필터교체 표시가 계속 켜져 있어요.

- 새 교체형 필터로 교체한 후에 필터리셋 버튼을 3초 이상 눌러 필터 교체 알림을 해제해 주세요.

며칠 사용 안 했는데 필터 수명 단계가 줄었어요. (필터 수명 표시 모델에 한함)

- 공기청정기 내부에 장착된 센서가 필터 오염 정도를 감지하여 잔여 수명을 표시합니다. 눈으로는 깨끗하게 보이더라도 미세먼지로 인해 실제로는 오염이 많이 되어 잔여 수명이 줄어들 수 있습니다.

필터 살펴보기

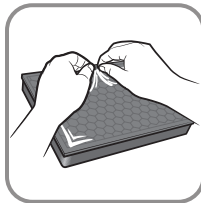
※ 모델에 따라 제공되는 필터가 다를 수 있습니다.

종류	이미지	권장 주기 (관리 방법)	기능
극세 필터		2주 (청소)	큰 먼지 제거
필터 세이버 (대전 장치) * 제공 모델에 한함		2개월 (청소)	일체형 또는 집진필터 수명 증가
일체형 필터 (숯 탈취+초미세먼지 향균) * 제공 모델에 한함		6개월 ~ 최장 1년 (교체)	- 숯 탈취 필터: 생활 냄새 제거 - 초미세먼지 향균필터: 미세한 먼지, 담배 연기 입자 등을 제거
숯 탈취필터 * 제공 모델에 한함		6개월 ~ 최장 1년 (교체)	냄새 성분을 흡착하여 냄새 제거
미세먼지 집진필터 * 제공 모델에 한함		6개월 ~ 최장 1년 (교체)	미세한 먼지, 담배 연기 입자 등을 제거
하이브리드 집진필터 * 제공 모델에 한함		6개월 ~ 최장 1년 (교체)	전기장으로 미세한 먼지, 담배 연기 입자 등을 제거

※ 청소 및 교체주기는 1일 24시간 사용 기준이며, 사용환경 및 사용 빈도, 흡착되는 오염 물질의 양에 따라 다를 수 있습니다.

필터 사용 전 확인하기

- 필터를 끼우지 않고 공기청정기를 사용하면 청정 효과가 떨어집니다.
- 구입 초기에는 약간의 새 필터 냄새가 날 수 있습니다.
 - 하루 이상 사용하면 자연적으로 없어지니 안심하고 사용하세요.
- 운전 시 창문이나 문은 가급적 닫아주세요. 단, 오랜 시간 문을 닫고 사용할 경우 이산화탄소 농도가 올라갈 수 있으니 주기적으로 환기를 하여 사용하세요.
- 공기청정기를 2주 이상 미사용 후 사용하거나 냄새가 발생할 때에는 환기가 되는 장소에서 4시간 이상 강풍으로 청정운전을 하거나, 교체용 필터를 햇빛에서 4시간 이상 건조시켜 주세요. 교체용 필터에 배인 냄새를 줄일 수 있습니다.
- 필터는 사용하는 시간과 환경에 따라 청소 및 교체 시기가 달라질 수 있으며, 서비스 요청 시 유상 청구됩니다.



관리하기

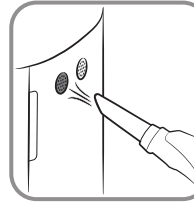
⚠ 제품을 청소하기 전에 반드시 전원 플러그를 빼주세요. 알카리성 세제, 황산, 염산, 유기 용제, 소독제는 사용하지 마세요.

외관 청소하기

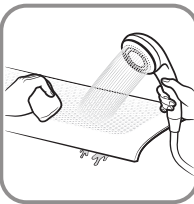


- 진공 청소기로 아래로 쓸어 내리듯 청소하세요.

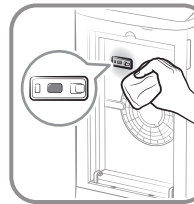
센서부 청소하기



- 진공 청소기로 센서 주변을 청소해 주세요. 센서에 먼지나 이물이 끼면 먼지 농도가 높게 감지될 수 있습니다.
- 센서부 입구에 강제로 먼지를 넣지 마세요.



- 물 또는 부드러운 천을 이용하여 전면 패널에 묻어있는 먼지나 이물을 청소해 주세요.
- 물을 이용하여 청소한 경우, 전면 패널을 충분히 건조시킨 후 제품에 결합하여 동작시켜 주세요.



- 초기 사용 및 일체형 필터 교체 시 먼봉 또는 천으로 필터 센서를 닦아주세요. (필터 센서가 있는 모델에 한함)

필터 청소 및 건조하기

극세 필터 청소하기

- 먼지가 심하면 청소기로 큰먼지를 먼저 제거한 후 중성세제를 첨가한 미온수로 가볍게 씻어 주세요.
- 극세 필터 세척 시 솔 등으로 비비면 극세사 부분이 손상될 수 있습니다.

필터 세이버(대전 장치) 청소하기 (필터 세이버가 있는 모델에 한함)

- 중성세제를 첨가한 미온수에 30분 담가 놓은 후 깨끗한 물로 헹구어 주세요.
- 필터 세이버(대전 장치)가 오염되면, 성능이 저하되고 '지지직' 소음이 날 수 있습니다. 필터 세이버(대전 장치)를 세척해 주세요.

필터 건조하기

- 직사광선을 피해 그늘에서 충분히 건조해 주세요.
- 필터 세이버(대전 장치)는 12시간 이상 완전히 건조해 주세요.